

VOTRE LIVRET DE SOINS ONCOLOGIQUES DE SUPPORT



PRENDRE SOIN DE VOUS PENDANT ET APRÈS LE CANCER

Centre de
Coordination en
Cancérologie
1, Place A. Muret
05007 Gap cedex

T. 04.92.40.85.32
3c@chicas-gap.fr
www.chicas-gap.fr

La prise en charge d'un cancer ne s'arrête pas au traitement de la seule maladie. Les « soins de support » sont définis comme l'ensemble des soins et soutiens nécessaires aux personnes malades tout au long de la maladie. Ils se font en association avec les traitements spécifiques contre le cancer éventuellement mis en place.

Les soins de support en pratique

Les soins de support répondent à des besoins qui peuvent survenir pendant la maladie et lors de ses suites et qui concernent principalement la prise en compte de la douleur, de la fatigue, les problèmes nutritionnels, les troubles digestifs, respiratoires et génito-urinaires, les troubles moteurs, les handicaps et les problèmes odontologiques. Ils concernent aussi les difficultés sociales, la souffrance psychique, les perturbations de l'image corporelle et l'accompagnement de fin de vie.

Objectifs des soins de support

Les soins de support proposent donc une approche globale de la personne et visent à assurer la meilleure qualité de vie possible pour les personnes malades, sur le plan physique, psychologique et social. Ils prennent en compte la diversité des besoins des malades ainsi que ceux de leur entourage et ce, quels que soient leurs lieux de soins. Ils font partie intégrante de votre prise en charge et ne sont ni secondaires, ni optionnels.

N'hésitez pas à parler à votre médecin et aux autres membres de l'équipe soignante de la façon dont vous vivez la maladie et les traitements. Cela leur permet de vous apporter les soins et soutiens nécessaires, et de vous orienter au mieux vers les professionnels concernés.

Comment se fait l'orientation vers les soins de support ?

Les soins de support sont programmés par votre équipe médicale ; vous êtes systématiquement associé aux choix qui sont faits. Dans le cadre du dispositif d'annonce, vos besoins en soins en soutiens complémentaires sont évalués et discutés avec vous à différents moments. Ils sont décrits dans votre PPS (Programme Personnalisé de Soins).

Vos besoins sont également réévalués au fil du temps. N'hésitez pas à les signaler tout au long de votre parcours de soins, que ce soit pendant ou après les traitements. Votre équipe médicale vous proposera une réponse adaptée.

Ce livret a pour objectif de vous présenter l'ensemble des soins de support ou des dispositifs d'accompagnement mis à votre disposition pendant et après vos traitements au Centre Hospitalier Intercommunal des Alpes du Sud pour mieux vivre le cancer et votre quotidien.

SOMMAIRE

- **Présentation de votre prise en charge en cancérologie..... p.5**
- **Les soins de support au sein du CHICAS..... p.6**
 - Soutien psychologique
 - Prise en charge de la douleur
 - Nutrition
 - Accompagnement social
 - Conseils et suivi d'hygiène de vie (tabac, alcool...)
 - Stomathérapeute
 - Troubles de la sexualité
- **Les soins de support avec les partenaires du CHICAS..... p.13**
 - Activité sportive adaptée
 - Maisons sport santé
 - La Ligue Contre le Cancer
 - Thérapies complémentaires
 - Préservation de la fertilité

Les plans cancer

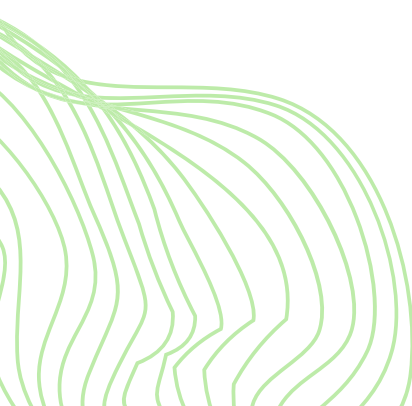
Il s'agit d'une série de mesures prises par le gouvernement en partenariat avec des médecins et des associations d'aides, pour améliorer la prise en charge des patients atteints de cancer.

L'Hôpital de Jour est un service de soins qui permet de pratiquer la plupart des traitements de chimiothérapie en ambulatoire. La prise en charge en Hôpital de Jour se fait par une équipe médicale pluridisciplinaire comprenant médecins, infirmiers, secrétaires, psychologues, diététiciens, aides-soignants, agents de services hospitaliers... Le temps de présence des patients se fait en fonction de la durée de traitement, de la surveillance nécessaire et du temps de préparation des chimiothérapies ; il varie de quelques heures à la journée entière. Un repas ou une collation vous sera servi.

Le dispositif d'annonce est organisé pour vous faire bénéficier, ainsi qu'à vos proches, des meilleures conditions d'annonce de votre maladie. Le premier temps est médical : le médecin spécialiste vous informe de manière claire et adaptée du diagnostic et de la proposition de traitement. Puis vous rencontrerez une infirmière pour un temps de soutien, d'écoute et de complément d'informations. Vous pourrez également rencontrer la psychologue, l'assistante sociale ou d'autres intervenants de soins de support.

La Réunion de Concertation Pluridisciplinaire (RCP) permet d'associer des spécialistes qui vont examiner votre dossier, prendre ensemble des décisions et contribuer ainsi à la meilleure proposition thérapeutique possible, conformément aux référentiels établis par l'INCA (Institut National du Cancer) ou le Réseau Régional de Cancérologie (ONCOPACA). Ces RCP sont faites par visio-conférences avec des médecins de l'Institut Paoli Calmette de Marseille, spécialisés dans le traitement des tumeurs.

Le Programme Personnalisé de Soins (PPS) est un plan théorique de traitement qui pourra être complété, modifié, voire remplacé. Il comprend la décision thérapeutique, le nom du médecin référent pour chacun des traitements (chirurgie, radiothérapie, chimiothérapie), le planning des traitements et les lieux de prise en charge, les examens complémentaires et autres soins de support proposés.



Les soins de support sont l'ensemble des thérapeutiques ou des accompagnements que vous proposez l'hôpital ou les différentes associations de malades pour vous permettre de mieux supporter votre maladie pendant et après le cancer.

Objectifs des soins de support

Les soins de support proposent une approche globale de la personne et visent à assurer la meilleure qualité de vie possible pour les personnes malades, sur les plans physique, psychologique et social.

Ils prennent en compte la diversité des besoins des malades, ainsi que ceux de leur entourage et ce, quels que soient leurs lieux de soins.

Ils font partie intégrante de votre parcours de soins et ne sont ni secondaires, ni optionnels.

L'objectif pour toute personne, quelque soit l'endroit où elle se trouve, puisse bénéficier de soins de support et d'un accompagnement approprié.

Comment bénéficier des soins de support ?

Les soins de support sont programmés par votre équipe médicale. Ils sont décrits dans votre [programme personnalisé de soins](#) (PPS).

N'hésitez pas à décrire à votre médecin et aux autres membres de l'équipe soignante la façon dont vous vivez la maladie et les traitements. Cela leur permet de vous apporter les soins et soutiens nécessaires, et de vous orienter au mieux vers les professionnels concernés. Vos besoins sont également réévalués au fil du temps. N'hésitez pas à les signaler tout au long de votre parcours de soins, que ce soit pendant ou après les traitements. Votre équipe médicale et soignante vous proposera une réponse adaptée.

Pour être orienté vers ces soins de support, contacter l'infirmière coordinatrice,
Mme DUCHEMIN Sylvie, du Centre de Coordination de la Cancérologie : 04.92.40.69.12

Soutien psychologique

Dans le cadre de votre prise en charge globale, une psychologue est disponible pour ceux qui en ressentent le besoin et quelles qu'en soient les raisons. Vous pouvez solliciter ce service à tout moment de votre parcours de soins.

Une consultation avec de jeunes enfants peut aussi être organisée à votre demande. Des techniques d'aides psychologiques ou psychocorporelles (hypnose,...) sont intégrées aux soins.

Ces consultations sont possibles dans le cadre d'une hospitalisation, mais aussi en ambulatoire (sur rendez-vous).

Pourquoi rencontrer un(e) psychologue ?

- » Pouvoir échanger, se sentir écouté et compris. Permettre de mieux vivre les perturbations déclenchées par la maladie et les traitements.
- » Pour continuer à se sentir comme une personne à part entière.
- » Se libérer d'émotions contenues en parlant de soi et de sa maladie, de ses craintes et de ses angoisses.
- » Pour faire émerger ses ressources et ses capacités à avancer avec la maladie.
- » Pour être aidé(e) à communiquer avec son entourage familial, amical ou professionnel.
- » Pour être soutenu(e) et faire les choix utiles pendant et après les traitements.
- » Pour être accompagné(e) dans les phases de reprise de travail, de fin de traitement, et à tout moment difficile.

Votre contact :

Dr REDON Johanna : 04.92.40.77.44
Accompagnement du patient
et / ou de ses proches



Vous pouvez également contacter les psychologues de la cellule de coordination de l'ILHUP qui prendront en charge vos appels et vous aideront dans vos démarches.

Prise en charge de la douleur

Évaluer

Tout le monde ne réagit pas de la même manière devant la douleur ; il est possible d'en mesurer l'intensité ; pour nous aider à mieux adapter votre traitement, vous pouvez nous indiquer "combien" vous avez mal en notant votre douleur de zéro à dix ou en vous aidant d'une réglette.

COMMENT ALLONS-NOUS VOUS AIDER À SOULAGER VOTRE DOULEUR ?

- En répondant à vos questions,
- En vous expliquant les soins que nous allons vous faire et leur déroulement,
- En utilisant le ou les moyens les mieux adaptés.

Utiliser tous les moyens qu'ils soient médicamenteux (anti-inflammatoires, morphiniques, etc), techniques (anesthésie, radiothérapie, radiologie interventionnelle) ou non médicamenteux (kinésithérapie, hypnose, accompagnement psychologique, etc).

Votre participation est essentielle...

Nous sommes là pour vous écouter, vous soutenir, vous aider.

Avoir moins mal, ne plus avoir mal, c'est possible.

L'équipe d'Algologie du Centre Hospitalier Intercommunal des Alpes du Sud, spécialisée dans la prise en charge de la douleur, est à la disposition des unités de soins et assure des consultations contre la douleur chronique. Elle travaille en collaboration avec la [Société Française d'Étude et de Traitement de la Douleur](#) qui a pour vocation de réunir tous les acteurs de santé pour favoriser l'enseignement, la recherche et les soins en matière de douleur.

Par ailleurs le CHICAS adhère au [Réseau de soins PACA Ouest](#) de prise en charge de la douleur qui a pour mission d'aider à la définition, la mise en œuvre et la promotion d'une politique d'évaluation et de prise en charge de la douleur des patients hospitalisés.

Nutrition

Consultation nutritionnelle initiale et/ou de suivi, pouvant être à votre demande, celle de votre médecin ou de l'équipe de soins. Il s'agit d'une **prise en charge globale** qui s'adapte à chacun.

L'alimentation est un soin



Variation de poids



Se peser toutes les semaines pour suivre son évolution.

Si perte de poids : pensez à en avvertir le personnel soignant.

Nausées, vomissements



Sensation de mal de mer, dégoût à la vue des plats...

Baisse d'appétit



Moins d'envies, moins de plaisir aux repas, diminution des portions, desserts non pris, vite rassasié(e)...

Modifications de goûts



Trop salé, trop sucré, trop gras...
Goût métallique...
Ou encore plus encore aucune saveur

Demande diététique

Problématiques liées à l'alimentation : maladie, effets secondaires des traitements...

Troubles du transit



Transit ralenti ou à l'inverse trop accéléré

Troubles de la déglutition



Une difficulté pour avaler ou de fausses routes (aux solides ou aux liquides)

Altérations buccales



Mucites, aphtes, sécheresse buccale....

Qu'est-ce que la dénutrition ?

C'est un état de déséquilibre nutritionnel entre vos apports et vos besoins en énergie, se manifestant par une perte de poids. Elle peut entraîner une perte d'autonomie, de moins bonnes cicatrisations et moins bonnes réponses aux traitements...

➤ Rapprochez-vous de votre diététicien(ne) et médecins pour en parler.

Contactez la Diététicienne : 04.92.40.69.23

Accompagnement social

L'accompagnement social consiste à aider les personnes qui connaissent des difficultés sociales en vue de retrouver leur autonomie. Dans le cadre de la santé, l'assistante sociale a un rôle important d'interface concernant l'accès aux soins, l'organisation de la sortie d'hospitalisation, l'aide à domicile, l'accès aux droits, la protection des personnes...

Les missions du service social :

- Prise en charge des soins (ouverture des droits de sécurité social de base, accès à une couverture complémentaire, prise en charge rétroactive des frais d'hospitalisation...)
- Organisation familiale (garde des enfants, prise en charge et mise en place d'aide à domicile)
- Aide à la constitution des dossiers administratifs
- Prise en charge de matériel, d'aménagements ou de services non remboursés par la sécurité sociale
- Accès aux revenus de substitution en cas d'arrêt de travail
- Orientation et coordination avec le réseau social
- Accompagnement au projet de vie (convalescence, reprise de travail, retraite...).

Votre contact :

Mme Sonia RAGNOLI : 04.92.40.77.11

Conseils et suivi d'hygiène de vie

Addictologie

Pour vous accompagner dans la lutte contre le tabac, l'alcool ou encore les drogues, notre établissement propose un dispositif complet de prise en charge des addictologies, en hospitalisation ou sur rendez-vous individuel.

En hospitalisation, l'ELSA (équipe de liaison et de soins en addictologie)

Composée d'un médecin, d'une infirmière, d'une assistante sociale, d'un psychologue et d'une diététicienne, l'équipe se tient à votre disposition durant votre hospitalisation. N'hésitez pas à en faire la demande auprès de l'équipe soignante.



Une consultation de tabacologie

Un médecin tabacologue propose une consultation de tabacologie individuelle. Suite à une 1ère consultation permettant notamment d'évaluer votre dépendance, un suivi personnalisé vous sera proposé.

Le saviez-vous ?

La poursuite du tabagisme chez les personnes atteintes d'un cancer a des conséquences tant sur la santé que sur les traitements proposés. Ainsi il a été montré que l'arrêt du tabac permettait de réduire le risque d'apparition d'un nouveau cancer (baisse de 50% à 80% du risque de développer un cancer du poumon) ou de limiter le risque de récurrence.

Le tabac a également un impact négatif sur l'ensemble des traitements anticancéreux en majorant leurs effets secondaires et les complications, voire en diminuant leur efficacité.

Votre contact équipe de liaison et de soin en addictologie : 04.92.40.68.11

La Stomathérapie

La **stomathérapie** est un approfondissement des compétences techniques et relationnelles auprès des malades stomisés, des personnes souffrant de troubles de la continence urinaire et fécale, des personnes porteuses de plaies chirurgicales complexes ou de plaies chroniques.

L'objectif est de permettre au patient de retrouver son autonomie le plus rapidement possible après l'intervention, de façon à reprendre une vie familiale, personnelle, professionnelle et sociale, normale.

La prise en charge psychologique est également nécessaire pour aider le patient à s'accepter avec ses différents changements, faciliter l'apprentissage des soins visant à l'autonomie, et ainsi permettre au patient sa réhabilitation.

Les missions du service social :

- Entretien préopératoire et repérage du site de la future stomie,
- Techniques de soins et d'appareillage,
- Dépistage des complications,
- Education du patient,
- Prescription,
- Consultation de suivi après l'hospitalisation et relais avec les associations et les structures de prise en charge de ville.



Votre contact :

Infirmière stomathérapeute : 04.92.40.76.30

Prise en charge des troubles de la sexualité

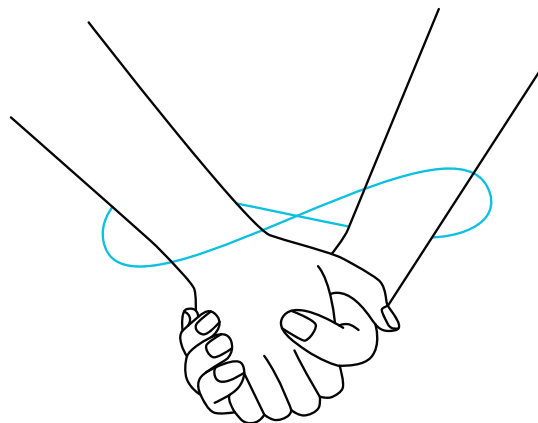
Se préoccuper de la santé sexuelle, autrement dit favoriser la vie intime, affective et relationnelle des personnes atteintes de cancer malgré la maladie et les traitements fait partie de la qualité de vie des patients.

Sexualité et Cancer

Les traitements contre le cancer peuvent affecter la sexualité des patients ainsi que leurs relations avec leurs partenaires. Même s'ils n'en parlent pas nécessairement, la sexualité fait partie des préoccupations des patients à un moment ou l'autre.

Pour de nombreuses personnes, la sexualité est un sujet difficile à aborder que ce soit avec son/sa conjoint/e ou avec les professionnels et les intervenants de la santé. C'est un domaine chargé de tabous, parfois de préjugés et de mythes.

Toutefois, pouvoir parler de sa santé sexuelle offre de meilleures chances de faire face aux conséquences que peuvent occasionner les traitements contre le cancer et permettre de retrouver un équilibre sexuel.



Votre contact :

Infirmière : 04.92.40.78.65

Mail : centre-vaccination@chicas-gap.fr

APA (Activité Sportive Adaptée)

Vous trouverez ci-dessous la liste des associations sportifs répertoriées par ARS (Agence Régionale de Santé).

Vous pouvez également consulter le site paca.sport.sante.fr

Nom de la structure	Téléphone	Adresse	Type d'intervenant Compétences
Grimper santé Comité territorial FFME Hautes Alpes	06.78.27.06.92	Zone de la justice 05000 GAP	Educateur sportif
La Capucine Centre médical La Durance	04.92.54.80.00	80, avenue de Provence 05000 GAP	Diététicienne Psychomotricienne Enseignant APA* Education thérapeutique
L'Art du Taï Chi Chuan	06.37.57.72.52	Gap et St Bonnet	Educateur sportif homologué ministère du sport
Gym Douce do In Ass. Do In Pour Tous	07.85.10.89.59	2, rue de Gleize 050000 GAP	Educateur sportif, gym douce, maladies ; Chroniques et marche nordique
Solution Riposte Gap Hautes Alpes Escrimes	06.44.36.64.40	Le Neptune 140, Bd G. Pompidou 05000 GAP	Educateur sportif
Cercle des nageurs de GAP	07.77.06.72.31	Stade nautique 05000 GAP	Enseignant APA Educateur sportif
ETNAS Sport Santé	07.68.60.26.67	5-7 Impasse de Bonne 05000 GAP	Enseignant APA Bilan santé

APA (Activité Sportive Adaptée)

Nom de la structure	Téléphone	Adresse	Type d'intervenant Compétences
Gap Hautes Alpes Athlétisme Educateur APA	06.79.14.71.92	1a, rue du Stade 05000 GAP	Fit'Athlé Marche Nordique Renforcement musculaire Running découverte MovHeat
Centre Arborescence Yoga Relaxation Méditation	06.71.13.68.29	Gap— Serres	Yoga Psychothérapie avec l'image du Corps
Body Zen Sports Loisirs Embrunais	04.92.43.11.37	Mairie 05160 Sr Apollinaire	Yoga Psychothérapie avec l'image du Corps
Naliato Perez	07.81.39.86.73	Plan d'eau 05200 Embrun	Educateur sportif Renforcement musculaire Marche nordique, BungyPump, Atelier équilibre
Sport Santé Nature	06.84.09.71.58	Central 3 05100 Briançon	Educateur sportif Marche nordique adaptée
Pôle de Santé Champsaur Valgaudemar	04.13.38.73.61	Route de Grenoble 05800 Aubessagne	Enseignant APA Gym douce
Marie RODE Espace EM	07.83.54.45.29	1b, place du Champsaur 05000 GAP	Kinésithérapeute Educatrice sportive Pilates Thérapeutique

Les maisons sport-santé

Afin de faciliter et de promouvoir l'accès à l'activité physique et sportive à des fins de santé et à l'activité physique adaptée, la maison sport-santé assure des activités :

1. D'accueil, d'information et d'orientation du public concernant la pratique de ces activités ;
2. De mise en réseau et de formation des professionnels de santé, du social, du sport et de l'activité physique adaptée.

Hautes Alpes :

Pôle Santé Champsaur Valgaudemar

Avenue du 11 novembre

05500 SAINT-BONNET- EN CHAMPSAUR

Mail : veronique.pscv@gmail.com

Site : pscv.fr

Fondation Édith Selzer Briançon

118 route de Grenoble

05107 BRIANÇON

Mail : direction@fondationseltzer.fr

Site : fondationseltzer.fr

Maison Sport-Santé Gapençaise

7 impasse de Bonne

05000 GAP

Mail : contact@etnas.me

Site : etnas.me

ATHENA

1A route de Gap

05300 LARAGNE-MONTÉGLIN

Site : centreathena-laragne.fr

Tél : 04 92 56 28 45

La ligue Contre le Cancer

Parce que la maladie cancéreuse a des répercussions physiques, psychologiques, économiques et sociales, la Ligue contre le cancer propose des services adaptés aux personnes malades et à leurs proches. Cet accompagnement vise à améliorer votre prise en charge et votre qualité de vie pendant et après la maladie.



Vous suivez actuellement un traitement en lien avec un cancer et **vous avez des troubles de la mémoire et de l'attention** ? Participez à l'atelier Troubles de la Mémoire & Cancer pour **comprendre** les difficultés liés aux traitements, échanger sur vos problèmes de mémoire et d'attention, développer votre agilité mentale, votre concentration mais aussi partager un **bon moment** !



En participant à un moment artistique, l'apprentissage de la calligraphie et de l'enluminure fera ressortir votre créativité enfouie. Une belle façon de sortir de l'isolement en créant du lien social.



Renouez avec votre image de soi grâce à notre bénévole qui vous donnera des conseils personnalisés pour vos solutions capillaires. Profitez d'un moment de détente et de bien être physique et psychologique pour retrouver votre féminité, apprendre à vous valoriser et vous réapproprier votre image.

Plusieurs fois par mois en Hôpital De Jour à Gap.



Retrouvez confiance en vous, en vos capacités et vos envies. Puisez dans vos ressources mentales et physiques pour atteindre vos objectifs avec votre coach pour retrouver du sens et un équilibre à votre vie.



Partagez un moment de convivialité lors d'une balade en nature avec nos bénévoles et d'autres malades. Une solution idéale pour faire le plein de bonne humeur et évacuer son stress.

> LES SOINS DE SUPPORT AVEC LES PARTENAIRES DU CHICAS



Gribouiller c'est se relaxer! Le gribouillage est une méthode de relaxation qui consiste à relâcher en dessinant des motifs structurés et répétitifs. Véritable activité pour se recentrer sur soi et lâcher prise. Réveillez votre créativité et votre imagination.



Auto-Drainage & Auto-Bandage

Ces soins ont pour objectifs de prévenir et diminuer les conséquences de la maladie et des traitements. Les techniques apprises pourront ensuite être réalisées par vous-même.

Mais aussi...



Pour les jours et horaires de tous ces ateliers, n'hésitez pas à contacter

La Ligue Contre le Cancer pour plus de renseignements :

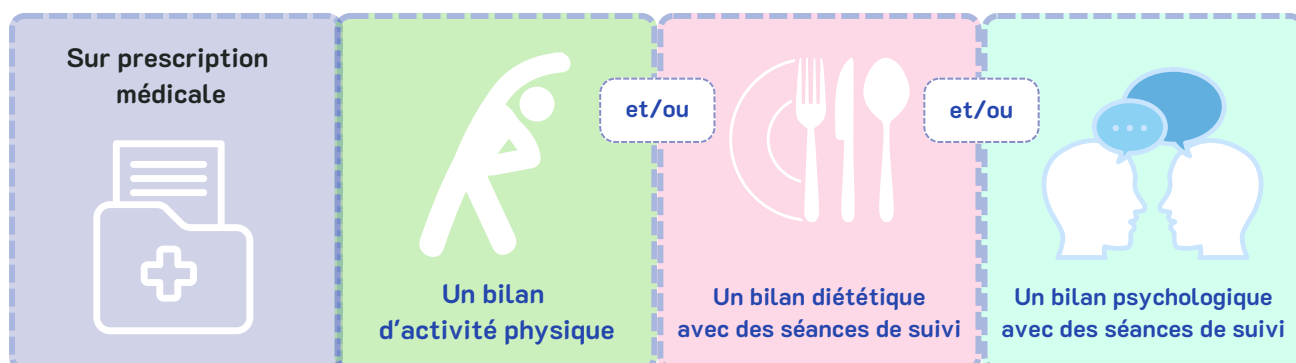
04 92 53 71 44

cd05@ligue-cancer.net

Ou d'aller sur le site de La Ligue Contre Le Cancer : **Ligue-cancer.net**

Vous avez terminé votre traitement « actif » de cancer depuis moins d'un an? Sur prescription médicale vous pouvez bénéficier, dans la limite de 180euros : d'un bilan d'activité physique adaptée Ou un bilan avec ou sans suivi diététique OU un bilan avec ou sans suivi psychologique avec des professionnels.

Nouveau : Le parcours de soins après traitement d'un cancer



Thérapies complémentaires

L'**acupuncture** est une médecine non conventionnelle susceptible de soulager certains effets indésirables des traitements anticancéreux. Bien que non curative, elle fait partie intégrante des soins de support et peut apporter des bénéfices pour préserver une meilleure qualité de vie.

Présente dans la médecine traditionnelle chinoise depuis plusieurs millénaires, l'acupuncture est une thérapie qui repose sur **l'énergie vitale (Qi)** circulant dans les méridiens.

Ceux-ci relient toutes les parties du corps entre elles de manière à **rééquilibrer le Ying et le Yang** afin de permettre au Qi de traverser librement l'organisme. Il existe plus de 2 000 points d'acupuncture sur toute la surface de l'anatomie et chacun d'eux est apte à traiter certaines incidences du traitement.

Cette médecine est une **thérapie complémentaire** qui ne peut se soustraire aux traitements classiques du cancer. **Elle permet de lutter contre certains effets indésirables de la chimiothérapie, de la radiothérapie et de la chirurgie tout en apportant un soulagement psychologique.**

L'acupuncture peut être utilisée également dans le cadre de rechute ou de récurrence et toujours en complément des traitements médicaux classiques. Elle permet de :

- ▶ Soulager les douleurs dues à la maladie (ex : douleurs gastro- intestinales) ;
- ▶ Limiter ou corriger de nombreux effets indésirables de la chimiothérapie et de la radiothérapie ;
- ▶ Stabiliser les résultats d'analyses sanguines réalisées au cours des chimiothérapies ;
- ▶ Améliorer les effets des traitements ;
- ▶ Stimuler le système immunitaire.

Votre contact pour tout RDV : 04.92.40.69.12

Préservation de la fertilité

Le Dispositif Spécifique Régional du Cancer OncoPaca-Corse a mis en place une Plateforme régionale "**Cancer et Fertilité**" avec les Centres clinico- biologiques d'Assistance Médicale à la Procréation des CHU de Marseille et de Nice.

Il s'agit d'offrir aux patients (adultes, adolescents, enfants) de nos 2 régions les mêmes possibilités d'accès à la préservation de la fertilité avant traitement oncologique potentiellement stérilisant, par une équipe pluridisciplinaire dédiée, dans des délais compatibles avec le traitement oncologique.

Ce numéro oriente soit vers le centre de Marseille, soit vers celui de Nice (coût d'un appel local). Une secrétaire dédiée à l'Oncofertilité répond aux demandes.

En son absence, vous avez la possibilité de laisser un message vocal afin que l'équipe vous contacte dans les meilleurs délais.

Cette ligne est strictement réservée à la demande de rendez-vous avant traitement oncologique par les professionnels de la cancérologie, ou par les patients adressés par leur équipe de cancérologie.



0 811 711 112*

*coût d'un appel local

www.oncopacacorse.org/oncofertilité

Votre médecin référent, chirurgien ou oncologue vous mettra en contact avec l'équipe spécialiste en onco-fertilité (femme < 40ans, hommes < 60ans).



















**Centre de
Coordination en
Cancérologie**
1, Place A. Muret
05007 Gap cedex

T. 04.92.40.85.32

3c@chicas-gap.fr

www.chicas-gap.fr